


1854- 1855 Yıllarında Hotamış Türkmenlerindeki Tarımsal Yapı İçinde Tarla Tarımı

Ramazan ACAR*¹ İsmail KIVRIM²

¹ Selçuk Üniversitesi, Ziraat Fakültesi, Tarla Bitkileri Bölümü, Konya, Türkiye,
racar@selcuk.edu.tr,  <https://orcid.org/0000-0002-3347-6537>

² Necmettin Erbakan Üniversitesi, Sosyal ve Beşerî Bilimler Fakültesi, Tarih Bölümü, Konya, Türkiye,
ikivrim@gmail.com,  <https://orcid.org/0000-0002-4556-7524>

*Sorumlu yazar

Makale Bilgileri

ÖZ

Makale Geçmişi

Geliş: 16.05.2023

Kabul: 14.12.2023

Yayın: 29.12.2023

Anahtar Kelimeler:

Hotamış Türkmenleri,
Tarla Tarımı,
Tarım Tarihi,
Üretim.

Bu makalede göçebelikten yerleşik hayata geçen Hotamış Türkmenlerinin 1844-1845 yılları arasındaki tarla tarımı incelenmiştir. Hotamış Türkmenlerinin tarımsal üretimini etkileyen sosyal ve coğrafi yapı belirlenerek tartışılmıştır. Sosyal ve coğrafi yapı Türkiye'nin tarım tarihi açısından da fazlaca öneme sahiptir. Hotamış Türkmenlerinin 1844-1845 yıllarını incelediğimiz bu makalede, bu kişilerin konar-göçerlik hayatlarındaki hayvancılık tarım kolundan kısa sürede o zamanki şartlarda dikkate alınınca tarla tarımında bu kadar alada bu faaliyetleri yapmaları takdir edilmelidir. Buna günlük ihtiyaçlar ve devletin uyguladığı politikalarında teşvik ettiğini öngörülebilir. Daha fazla arazinin ekilmesinin oluşmamasının sebepleri ise, kültürel alışkanlıklardan kaynaklandığı gibi, coğrafyadaki ekolojik yapı içindeki karasal iklimin, yerleşilen topografyanın, toprak vb. unsurların etkisinde olduğu da unutulmamalıdır. Bunların yanı sıra Hotamış gölü sebebiyle iç ticarete kamış (çatı örtüsü, yer sergisi, koyun ağılı inşası, süt ürünlerinin muhafazası), balıkçılık ile de üretim anlamında faaliyetlerde bulunmuşlardır. Bu gelenek içinde Tarla tarımından elde ettikleri ürünlerin muhafazası ve pazara sevkinde dokuma yün çuvalı, taşımacılıkta ise devenin yanında yakın yerlere Çergeli at arabasına serilen Geri denilen kıl çadırları kullanmışlardır. Fazla üretim yapıldığı yıllarda yine ürünlerin muhafazasında ambar ve yer altı depolaması olan teknik terim olarak Hermetik depo denilen silo şeklini de kullanmışlardır.

Field Farming in the Agricultural Structure of the Hotamış Turkmen in 1854-1855

Article Info

ABSTRACT

Article History

Received: 16.05.2023

Accepted: 14.12.2023

Published: 29.12.2023

Keywords:

Hotamış Turkmens,
Field Crops,
Agricultural History,
Production

This article examines the field agriculture of the Hotamış Turkmen people who transitioned from nomadic to settled life between the years 1844-1845. The social and geographical structures influencing the agricultural production of the Hotamış Turkmen people are identified and discussed. The social and geographical structure holds significant importance in the agricultural history of Turkey as well. In this article focusing on the years 1844-1845 for the Hotamış Turkmen people, their engagement in field agriculture to such an extent, considering their previous nomadic lifestyle primarily focused on animal husbandry, should be appreciated given the conditions of that time. It can be anticipated that daily needs and government policies encouraging such activities played a role in this shift. The reasons for not expanding cultivation further can be attributed to cultural habits, as well as the impact of ecological factors such as the continental climate, topography of the settled area, and soil quality. Additionally, due to Hotamış Lake, they engaged in production activities related to internal trade, such as using reeds for thatching (roof covering, floor mat, sheepfold construction, preservation of dairy products), and fishing. Within this tradition, they used woven wool sacks for storing products obtained from field agriculture and a type of tent called "Geri" laid out on a Çergeli horse-drawn cart for transportation, especially to nearby places next to the camel. In years of surplus production, they also utilized a silo-like storage technique termed "Hermetic Depot" for preserving and storing products.

Atıf/Citation: Acar, R., & Kıvrım, İ. (2023). 1854- 1855 yıllarında Hotamış Türkmenlerindeki tarımsal yapı içinde tarla tarımı. *Ereğli Tarım Bilimleri Dergisi*, 3(2), 86-96. <http://dx.doi.org/10.54498/ETBD.2023.26>



"This article is licensed under a [Creative Commons Attribution-NonCommercial 4.0 International License](https://creativecommons.org/licenses/by-nc/4.0/). (CC BY-NC 4.0)"

GİRİŞ

Tarım esas itibariyle bitkisel üretim ve hayvansal üretim olarak iki üretim şeklini kapsayan faaliyet alanıdır. Bu faaliyetlere destek veren tarım makineleri, tarımsal yapılar ve sulama, pazarlama vb. uygulamalarda tarımın içindeki faaliyetler olarak kabul edilir. Dolayısı ile konuyu bu bütünlük içinde ortaya koymak uygun bir yaklaşım olacaktır (Direk, 2012). Günümüzde de stratejik öneme sahip olan tarım, Osmanlı Devleti'nin ekonomik yaşamında da önemli bir yere sahipti. Köylerde yaşayan çiftçiler, geçimlerini toprağı işleyerek sağlamaktaydılar. Ziraat yapan köylüler, elde ettikleri ürünün vergisini vererek, sorumluluklarını yerine getirirlerdi. Osmanlı Devleti'nin ilk dönemlerinde, devletin savaşlar kazanıp bol ganimet elde etmesinin de etkisiyle reyanın(vatandaş) fazla vergi vermeye mecbur tutulmadığı fakat tımar sisteminin bozulması ve devletin de savaşlardan galip ayrılamamasının da etkisiyle daha sonraları vergilerinin ağırlaştırıldığı görülmektedir (Koç, 2005). 1858 tarihinde yürürlüğe konan arazi kanunnamesi ile miri topraklar hızla özel mülkiyete geçmiştir. Fakat bu kanun çıkmadan önce toprakta özel mülkiyeti tanıyan bazı hükümler de getirilmiştir. 17 Mayıs 1847 ve 21 Mayıs 1847 tarihli iki nizamname ile kişilerin tasarrufundaki topraklara tapu verilmiş ve bu alandaki yolsuzlukları önlemek için tapu senetlerinin hükümet merkezinde defterhane ve defter emini tarafından verilmesi öngörülmüştür (Koç, 2005). 1848 ile 1876 yılları arasında tarım gelirleri yaklaşık üç kat artış göstermiştir. Dönem içinde devlet tekellerinin kaldırılması ve devlet mubayaalarının (alımlarının) çok sınırlı bir düzeye inmesi ise piyasaya dönük üretimi teşvik etmiştir. Bu gelişmelere rağmen, tarımda teknolojik alet kullanımını ise çok sınırlı kalmıştır (Koç, 2005). Başlangıçta konargöçer bir hayat yaşayan toplum imparatorluğun gelişmesi ve idari düzenin yerleşmesi ile yerleşik hayata geçmiştir. Tüm sanayi öncesi toplumlarında görülen ortak özellik imparatorlukta da yaşanmıştır. Osmanlı döneminin sosyal, kültürel ve ekonomik tarihi hakkında bilgi veren Tahrir Defterlerindeki kayıtlar nüfusun %80-90'ının tarımsal faaliyetlerden gelir elde ettiğini göstermektedir. Tahrir defterleri üzerinde yapılan araştırmalara göre toplam üretimin %90'ını aşan bir oranda tahıl ürünleri üretildiği saptanmıştır (Öz, 2000a, b). Bütün vilayetlerde ekili toprakların üçte ikisi ile tamamı arasında değişen bir bölümü tahıl ekimine ayrılıyordu. Bunlar arasında en çok ekimi yapılan ürün buğdaydı. Anadolu'da ise Muş, Tokat, Elâzığ, Amasya, Malatya, Aydın, İzmir, Antakya, Burdur, Konya ve Ankara'da yetiştirilmekteydi. Çavdar ise buğday ekiminin yapılmadığı arazilerde yetiştiriliyordu (Koç, 2005).

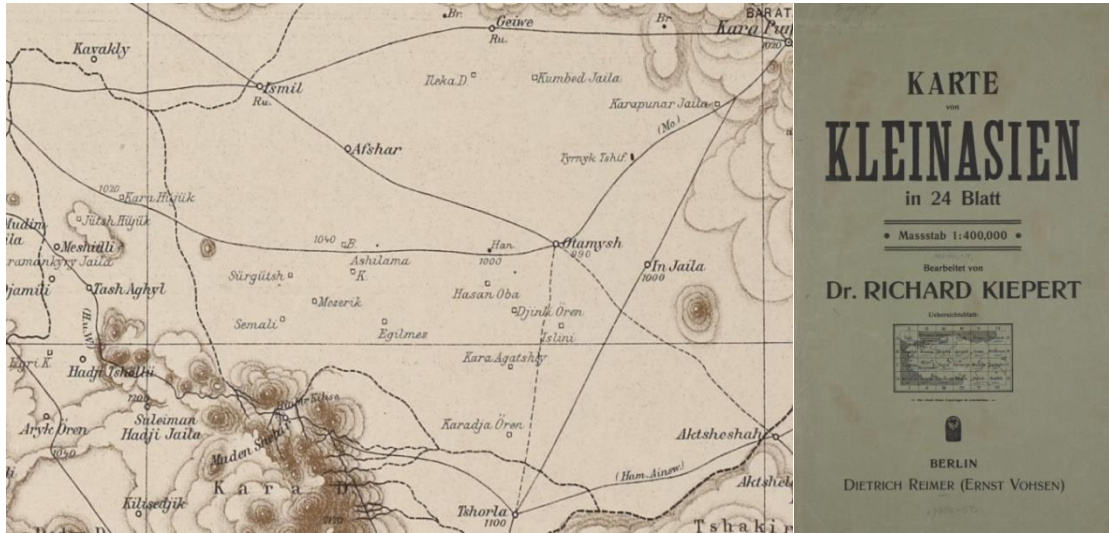
Sürekli savaşlar fazla askeri barındırmayı gerektirdiği yıllarda, bunların beslenmeleri için üretimi artırma baskıları ile ek vergilerin olması, sonuçta üretimi artırma düşüncesi ile tezat durumlarında ortaya çıkmasına sebep olmuştur. Ayrıca doğa olayları, eşkıyalık hareketleri, kıtlıklar gibi sebeplerle çiftçilerin geçimlerini şehirlerde aramalarına, bu ve benzeri sebeplerle de geniş tarım arazilerinin boş kaldığı da görülmüştür (Direk,2012). Osmanlı Devleti'nde 16. asırdan beri fetihler devri kapanınca, toprak kazançları ve rant kaynaklarının daralması, paranın devamlı olarak kıymetini kaybetmesi, köyden kente göçü ve sipahi vs gibi unsurların esnaflığa, geçim vasıtası olarak sanata yönlendirmiştir. Devlet otoritesini ellerinde tutanların yağma gibi hareketler içinde olmaları en başta çiftçiyi ve rant kaynaklarını soyma, sömürme işlemleri imparatorluğun çözülme devrinin sıkıntılarında olmuştur (Ülgener, 1991).

Tüketim fazlası artık ürün oluşturamayan, işleyen bir toprak düzeni kuramayan, vergi toplayamayan yönetimlere çağdaş anlamda "devlet" denilemez (Güvenç, 1994). Osmanlı Devleti bunu sağlamak için son zamanlarında gayret göstermiştir.

Hotamış Türkmenlerinin Osmanlı Devleti'nde Yerleştirilme Şekli

Hotamış Türkmenleri Hotamışa (Eski ismi Suğur) farklı zamanlarda Derbent sistemi içinde derbentçi olarak yerleştirilen Beydili ve Avşar ağırlıklı olarak birçok Türkmen (Oğuz) topluluklarından oluşmuş, Osmanlı yerleştirme politikası neticesinde yerleştirilmiş Türkmenlerden oluşmaktadır (Sümer,1992; Orhonlu, 1990; Halaçoğlu, 1997; Kıvrım, 2019). Derbentler daimî

oturulacak yer olduğundan ziraat yapıp geçinmelerini sağlayacak belirli miktarda arazi dağıtılmakta, ayrılan arazinin timar, zeamet ve vakıf olmaması, hiç kimsenin mülküne dahil olmayan topraklardan olması lazımdı. Yerleştirilen kişi sayısı fazla olur da arazi yetersiz olursa, sahipsiz ve kimse tarafından tasarruf edilmeyen topraklar da derbent hudutları içine alınarak ihtiyaç sahiplerine dağıtılıyordu (Orhonlu, 1990; Halaçoğlu,1997). Topraklar derbendciler arasında anlaşmazlığa meydan vermeyecek şekilde bölünüyordu. Dağıtılan topraklar ev ve ziraat yapmak içindi. Derbent ağasının ayrı bir tahsisatı vardı. Buralara yerleşen insanların çoğu konar-göçer oldukları için sahip oldukları hayvanları otlatacakları mera temini de önemli husus olarak sağlanırdı. Derbent adetine göre vergiye tabi olan kimselerin evli olanlarından alınması lazım gelen arpa ve buğday, kazai bakımdan bağlı oldukları kadılığın ağırlık ölçüsü (kile) alınmış olup, bu aynı olarak tahsil edildiği halde bazı memurlar onun yerine fazla para alma cihetine de gitmişlerdir (Orhonlu, 1990). Ayrıca besledikleri hayvanlardan da kanuna göre vergi almışlardır.



Şekil 1. 1902'de Almanların Yayınladığı Harita Kitabında Hotamış Yöresi

Osmanlı Devleti; XIX YY sonuna değin göçebe aşiretleri yerleştirme politikasını ısrarla uygulamaya çalışmış; yerleşik-göçebe ayırımı sürdürmüştür. "Toprağı şenlendirme" adı verilen devlet politikasının amacı, göçebe tebaayı vergi ödeyen reaya durumuna getirmektir. Devlet açısından yeri yurdu belli, ekonomik varlığı yüksek, savaş gücü düşük olan tarımcıyı (çiftçiyi) vergilendirmek kolay görüldüğü halde, göçebe hayvancıyı vergilendirmek zordur (Güvenç, 1994).

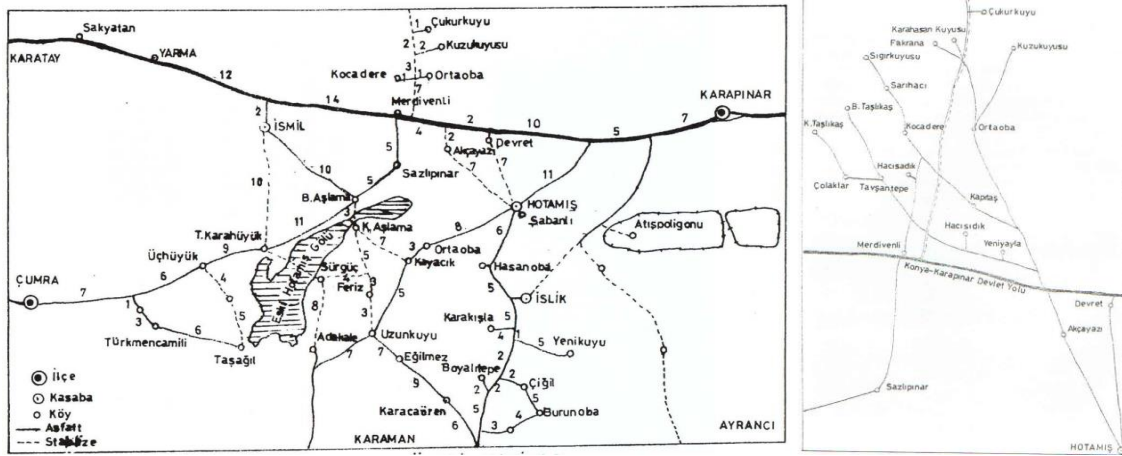
Günümüzde Hotamış Türkmenleri

Günümüzde Hotamış Türkmenleri olarak adlandırılan Türkmen topluluğu, bugün Hotamış köyüne (Karapınar-Konya) farklı zamanlarda yerleşmiş ve buradan farklı zamanlarda ayrılarak bugünkü köyleri ve yaylaları oluşturan Türkmenlere verilen genel bir isimdir. Bunlar temel itibariyle altı oymak (cemaat) olarak bir arada oldukları ve şu şekilde adlandırıldıkları bilinmektedir; 1- Taşpınarlı (Şefeatli), 2- Şabanlı, 3- Suğurlu, 4-Hacı gözelli, 5- Avatlı, 6- Celfeli (Gündüz, 1980; Özüdoğru,1997; Hafizoğlu, 2016; Kıvrım,2019). Bu altı oymağın Hotamıştan ayrılıp farklı yerlere yerleşenlerinin oluşturduğu köyler ise şunlardır;

1. Taşpınarlı oymağından oluşanlar; Taşpınar (Hotamışta), Türkmen camili, Üçhüyük, Akçayazı (İldanlı),
2. Şabanlı oymağından oluşanlar; Şabanlı (Hotamışta), Ortaoba, Kayacık, Büyük aşlama, Küçük aşlama, Yeni kuyu, Burnoba, Sazlıpınar (Rakka), Çiğil,
3. Suğur oymağından oluşanlar; Boyalı tepe (Gameni), Karakışla, Hasanoba,
4. Hacı gözelli oymağından oluşanlar; Taşağıl, Türkmen karahüyük, Sürgüç,

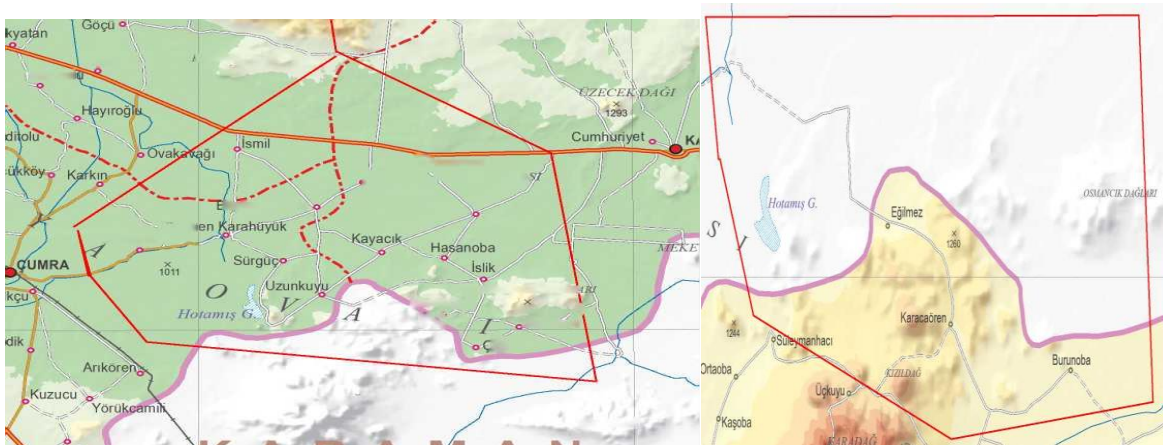
5. Avatlı oymağından oluşanlar; Eğilmez, Karacaören, Uzun kuyu,
6. Celfeli oymağından oluşanlar; İslık, Adakale (Yılanlı), Feriz'dir (Gündüz, 1980; Özüdoğru,1997; Ülkümen, 2011) (Şekil1,2).

Her ne kadar bu şekilde belirtilse de mevcut köylerde farklı oymaklardan gelip yerleşenler olduğundan genellikle bütün oymaklar karışmıştır (Ülkümen,2011). Bu belirtilen köyler ve bunlara bağlı yaylalar (Kuzu kuyusu, Hacı Sadık gibi) Konya ilinin Karapınar ve Çumra ilçeleri ile karaman iline bağlı olarak bulunmaktadırlar. Bu köyler Osmanlı ve Cumhuriyetin ilk yıllarında biraz farklı isimler ile kayıt altına alınmışlardır. Örnek: Karacaviran(Karacaören), Aşlama-i Kebir(Büyük Aşlama) gibi(Gündüz, 1980; Özüdoğru,1997). Bugün bu köylerin hepside merkezlerinin Hotamış olup, buradan farklı tarihlerde ayrıldıklarını bilmektedirler. Bu yerleşim yerlerinden daha sonraları Konya, Karaman il ve ilçelerine yerleşenler olduğu gibi, eskiden beri yakın köylere de yerleşen Hotamış Türkmenlerinden aileler olmuştur (Özüdoğru,2010; Ülkümen,2011). Örnek, Beşağıl (Gene), Dilbeyen, Akçaşehir, Madenşehir, Çoğlu, Ortaoba (karaman'a bağlı), İslıhisar, Cerit, Buyuntu, Değirmen başı vb. bunlardandır (Ülkümen,2011). Farklı yerlere yerleşenler Hotamıştan geldiklerini bilmektedirler.



Şekil 2. Hotamış Türkmenlerinin Kurduğu Köyler ve Yaylalar (Özüdoğru,1997)

Hotamış Türkmenlerinin Yerleştiği Coğrafyanın Özellikleri



Şekil 3. Konya ve Karaman İli İçinde Hotamış Türkmenlerinin Yerleşim Alanlarını Belirten Fiziki Harita (Kırmızı Çizgi İçindeki Yerler)

Hotamış Türkmenleri Konya ovasının Hotamış gölünü kapsayan kısmı ile birlikte Karaman tarafında Karadağ (2288 m.) ve Kuzey tarafında Bozdağ ile sınırlı olup, Dağ olarak Osmancık dağınyı kapsayan, çoğunluğunu ova, az kısmını da engebeli yerler oluşturan bir bölgeye yerleşmişlerdir (Şekil 3). Ortalama 1000 m yüksekliğe sahip olup, bu Hotamış gölüne doğru daha alçak yerleri oluşturur.

Ereğli, Ayrancı kesimi ve Karapınar dahil bu kesim İç Anadolu'nun en kurak yerlerini oluşturur. İklim olarak da tipik karasal iklimin hâkim olduğu step bir bölgedir. Bölgenin kuraklık (yarı kurak) durumu bölgenin flora ve vejetasyonunun oluşumunda önemli bir etkidir (Çetik,1985). Sulamanın olmadığı zamanlarda kuru tarım usulleri ile yani tarım-nadas sistemi uygulanmakta ve ürünlerde buna göre seçilip yetiştirilmekteydi. Bölgedeki meralarda kurakçıl ve çorakçıl bitkiler egemen olup, bunlar daha çok kısa boylu koyun meralarını oluşturmakta, ancak Hotamış gölüne yakın yerlerde mera taban suyunun da etkisi ile daha verimli idi. Dağlık kıyı kesimlerde ise İç Anadolu dağ step florası bulunmakta hakim olan ağaç meşe ve bazı çalılardır (Çetik,1985). Koyunların ağız ve vücut yapıları kısa boylu otlardan faydalanmayı ve verimi düşük step meralarda uzun yol alarak yem teminine uygundur ve Hotamış Türkmenlerinde de hakim hayvan koyun olmuştur (Özel ve Acar, 2022). Karasal iklimin hakim olduğu alanlarda sulama imkanı yok ise nadas sisteminde en uygun serin iklim tahılları olacağından, Hotamış Türkmenlerinde de tarla tarımında bu guruptan buğday, arpa ve çavdar üretimi esas teşkil etmekteydi (Tablo, 2; Şekil 5,6).

1844-1845 yıllarındaki tarımsal yapıları (Temettuat Defterine göre)

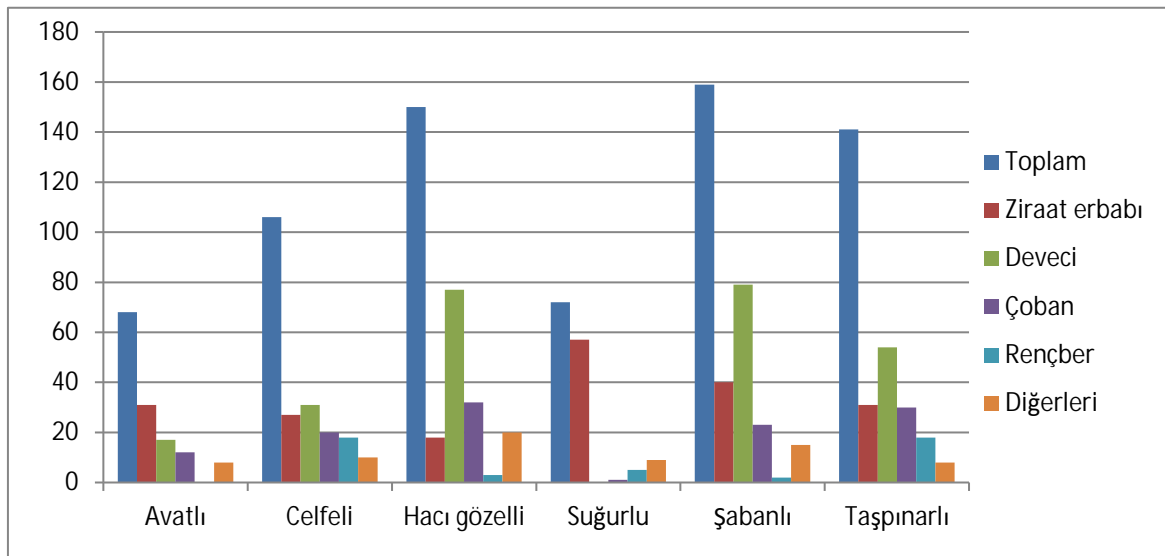
XVI. asrın sonlarından itibaren meydana gelen içtimai buhranlar, Türkiye'nin birçok yerini harap hale getirmişti. Hükümetler buna çare bulmak, buraları imar etmek, ahali getirip yerleştirmek için bazı tedbirler düşünüyorlardı. Harap ve ziraat yapılamadığı için gelir elde edilememesi vilayet idarelerine ve dolayısıyla da hükümete zarar ve ziyan vermekte idi. Osmanlıda iç güvenliği sağlayan derbent teşkilatının sürdürülmesi de burada halkın bulunmasına bağlı olduğundan, buralara halkın yerleştirilmesi de önemli idi. Onun için özellikle göçerlerin buralara yerleştirilmesi için emirnameler muhtelif bölgelere gönderilmiştir. Zirai ekonomi üzerine dayanan Osmanlı İmparatorluğunun boş yerleri şenlendirmeğe ve yeniden ziraata açmaya gayret edeceği tabii idi. XVII. Asrın sonlarında acı tecrübelerden dolayı imparatorluk içinde harap ve sahipsiz yerlere oymakların yerleştirilerek oraları yeniden ziraata açmaları şeklinde ortaya çıkan iskân siyaseti bu bakımdan bir dönüm noktası olarak kabul edilmelidir (Orhonlu, 1987; Kıvrım,2019). Bu politika gereği Hotamış'a da konar-göçer Türkmen topluluklarında yerleştirmeler yapılmıştır. Orhonlu (1987), konar-göçer hayat tarzı sebebi ile ekip biçmekten daha çok hayvancılık ki başta küçükbaş özellikle de koyunculuk (Hotamış Türkmenlerinin de dahil olduğu Halep Türkmenlerinin bu konuda şöhretli olduğu belirtilmiştir), devecilik, atçılık özellikle de koyun-keçi ticaretinin yaygın olduğu ifade edilmiştir. İktisadi faaliyetler içinde buna ilaveten bu hayvanlardan elde edilen ürünlerin (peynir, yağ, yapağı vb.) takas veya para karşılığı satımı ve de dokumacılık, dericilik, avcılık gibi işlerinde yapıldığı belirtmiştir. Deve yetiştirmenin önemli olduğu, "Türkmen devesi" olarak cins develer yetiştirdiklerini, develerin taşımacılıkta kullanıldığı gibi gerektiğinde orduya seferlerde taşıma işlerinde destek olduğu da yazar tarafında bildirilmiştir. Hotamış Türkmenlerinde devecilik de önemli bir yer tutmuştur (Tablo,1; Şekil,4). Türkmenlerde at, katır, inek, öküz ve keçi beslendiğini, ancak bunun koyun ve deve yanında önemli miktar oluşturmadığı da belirtilmiştir (Gündüz,1997). Karapınar'ın dolayısı ile de Hotamışın en önemli özelliği İstanbul'u Çukurova, Suriye ve Hicaz'a bağlayan yollar üzerinde bulunmasıdır (Hafızoğlu,2016). Bu durum mal alım-satımı ve taşımacılık yanında görgü bilgi temininde de avantaj sağlamakta idi. Buna ilaveten Karapınar tuz üretimi, barutun kaynağı güherçile üretimi ve bezir hanesi ile de dışarıya mal veren, kervancılığı olduğu bir yerdi. Tarla tarımında ise üretimin büyük kısmını serin iklim tahılları (Buğday, Arpa, çavdar) oluşturmaktaydı ki Hotamış Türkmenlerinde de bu böyleydi (Tablo,2; Şekil 6). Üretimin şekillenmesinde ekolojik şartlar temel oluşturduğu gibi, geçmişten gelen alışkanlıklar yani kültürel mirasında etkili olduğu kuşkusuzdur. Ekolojik yapı serin iklim tahıllarının üretimini zorunlu kıldığı gibi, koyunculuk, devecilik, atçılığı bunun yanında kültürel mirasta etkilemektedir. Bu kültürel miras bağlı olarak üretilen hammaddenin etkilediği bakımından dokumacılık da Hotamış Türkmenlerinde oldukça ileri seviyede idi. Hotamış gölü sebebiyle iç ticarete kamış (çatı örtüsünde, yer sergisinde, koyun ağılı yapımında, süt ürünlerinin muhafaza edildiği bastırık kenar muhafazasında kullanılırdı), balıkçılık ile de üretim anlamında tanışmış ve yapmışlardır

(Özüdoğru, 1997). Bu gelenek içinde Tarla tarımından elde ettikleri ürünlerin muhafazası ve pazara sevkinde dokuma yün çuvalı (atki sisteminde dokunur, pazarda değirmende karışmasını diye üst kısmına cicim tekniğinde motif yapılırdı), taşımacılıkta ise devenin yanında yakın yerlere Çergeli at arabasına serilen Geri denilen kıl çadırları kullanmışlardır (Ger Moğollarda çadır anlamındadır). Fazla üretim yapıldığı yıllarda yine ürünlerin muhafazasında ambar ve yer altı depolaması olan teknik terim olarak Hermetik depo denilen silo şeklini de kullanmışlardır.

Tablo 1. Hotamış Türkmenlerinde Nüfus Dağılımları (Kişi), Meslekler, Tarla Tarımı Yapılan Alanlar (Dönüm) ve Gelirleri (Kuruş)

Mahalle isimleri	Kişi (Adet)(*****)					Toplam	Tarla (Dönüm)		Tarla Geliri (Kuruş)		
	Ziraat erbabı	Deveci	Çoban (*)	Rençber (**)	Diğer (***)		Ziraat yapılan	Yapılmayan (***)	1844 yılı	1845 yılı	Toplam
Avatlı	31	17	12	-	8	68	775	750	19225	4740	23965
Celfeli	27	31	20	18	10	106	605	580	20028	5362	25390
Hacıgözelli	18	77	32	3	20	150	500	370	12440	1850	14290
Suğurlu	57	-	1	5	9	72	1620	1508	43192	27396	70588
Şabanlı	40	79	23	2	15	159	1460	1415	45200	19081	64281
Taşpınarlı	31	54	30	18	8	141	1250	1013	33230	3768	36998
Toplam	204	258	118	46	70	696	6210	5636			

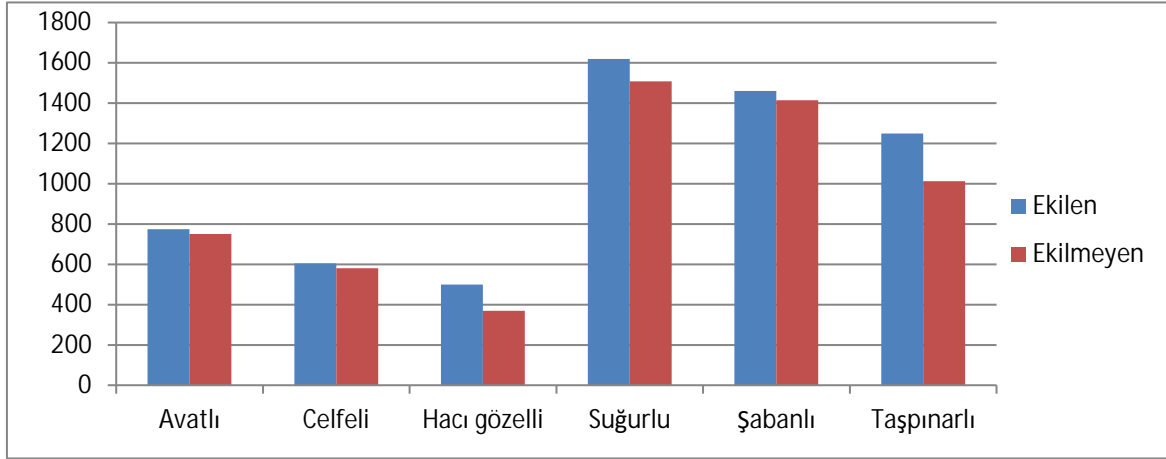
(*): Bir meslekten olarak başkalarının malını güdenler olduğu gibi sadece hayvanı olup bu işini yapanlara da çoban denilmiştir, (**): kısmen hayvancılık yapan daha çok toprak sahibi olmayıp başkalarının işinde çalışan köylü, (***) : Bu gurup imam, öğretmen, küçük yetim, başka zanaat erbabı gibi kişilerden oluşmaktadır, (****): karasal iklim gereği nadasa bırakılan ama kişinin mülkü olan yer, (*****) : şahıstan daha çok aile anlamında kullanılmıştır.



Şekil 4. Hotamış Türkmenlerinde Mahallelerin Nüfus Dağılımları (Kişi) İçinde Meslekler

Tablo 1 ve Şekil 4’de görüldüğü gibi toprak sahibi olup, tarla tarımı yapan toplam nüfusa göre % olara ifade edecek olursak en fazla Suğurlu oymağı olup (%79.47), bunu sırasıyla Avatlı (% 45.59), Celfeli (%25.47), Şabanlı (% 25.16), Taşpınarlı (%21.98) ve Hacı gözelli (% 12.00) olarak oymakları izlemiştir. Tarla tarımına etki eden unsurlar makale içinde de izah edildiği gibi tarihi süreç yani göçerlikten kurtulmadan sonra geçirilen zaman, kültürel alışkanlıklar ve yerleşim yerinin ekolojik yapısıdır. Saban ile toprak işlemenin yapıldığı, tarımsal alet ve makinenin yetersiz olup, iş gücünün ağırlıklı olarak insana dayanan bir coğrafya’da yer şekilleri ve toprak yapısının işlenmeye uygunluğu zor olan yerlerde bunun gereği tarla tarımının az veya duruma göre çok olması doğaldır. Hotamış Türkmenlerinde oymakların yerleşim yerlerinin fiziki yapısına (Şekil 3), zamanına bakıldığında en fazla tarla tarımını nüfusuna göre yapan Suğurlu oymağının olduğu (ilk yerleşik hayata geçen oymak) ve toprak sürümü, tohum yatağı daha kolay hafif engebeli yavaşlık alanlara yerleştiği ve bu iki unsurunda üretim şekline, meslek dağılımına etki ettiği görülmektedir. Diğer oymaklardan Taşpınarlı oymağı en son yerleşime tabi tutulan olduğu, yine Hacıgüzelli oymağının da yerleşim yerleri Hotamış

gölüne yakın (Şekil 1, Taşağıl, Türkmenkarahüyük ve Sürgüç köyleri) taban ve taban suyu fazla olduğu için mera ot gelişimi kuvvetli yerler olması (sürümü mevcut aletlerle zor) sebebi ile tarla tarımından daha çok hayvancılığa, deveciliğe yöneldiğini görmekteyiz. O zamanki şartlar düşünüldüğü zaman bunun normal olduğunu ifade edebiliriz. Özudoğru (1997) yerleşim yeri seçiminde konargöçerlik hayatından gelen bir alışkanlık olan yayla kültürü ve hayvancılığın, atçılığın ve buna bağlı sürekli yapılan at yarışları ve cirit oyununun tesir ettiği belirtilmiştir ki, bunu veriler çerçevesinde açık bir şekilde görmekteyiz (Özel ve Acar, 2022).



Şekil 5. Hotamış Türkmenlerinde Mahallelerin Ekilen ve Ekilmeyen Toprakları (Dönüm)

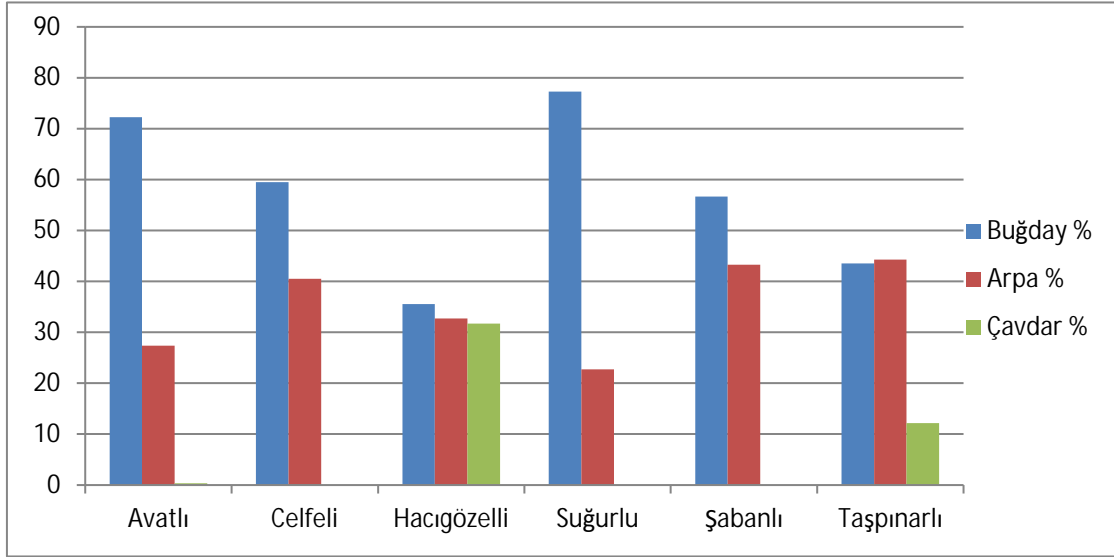
Sulanmayan karasal iklimin hâkim olduğu yarı kurak yerlerde (450 mm yıllık yağıştan daha aşağı yağış alan yerler), ürün kaldırmak için mutlara kuru tarım usullerinden olan nadasa bırakma yapılmadan ürün kaldırmak hemen hemen imkânsız ve zararına olur. Verilere bakıldığında ekilen ve ekimi yapılmayan tarla hemen hemen yarı miktarı oluşturmaktadır ki (Şekil 5), o zamanlar geniş alanları sulayacak, yer altı sularından faydalanılarak yapılan sulu tarım usullerinin olmadığını bilmemizden dolayı, ekolojik yapıda dikkate alınır nadas uygulamasından ortaya çıkacağı hemen hemen kesindir (başka sebeplerde etkili olabilir ama bu düşük bir ihtimaldir). Bu yerlerde bu uygulama, tarımın bir kuralıdır (Christiansen- wenger, F, 1973). Ekilen ve ekilmeyen arazi miktarında ilk üç sırayı sırasıyla Suğurlu, Şabanlı ve Taşpınarlı oymaklarının aldığını, diğer oymakların daha sonra geldiklerini görmekteyiz. Bakıldığı zaman da görüleceği gibi (Tablo 1, Şekil 4), bu oymakların ziraat erbabı sayılarının da fazla olduğunu görmekteyiz ki bu da bu doğal sonucu ortaya koymuştur.

Tablo 2. Kaldırdıkları Tahılların Oransal Dağılımı

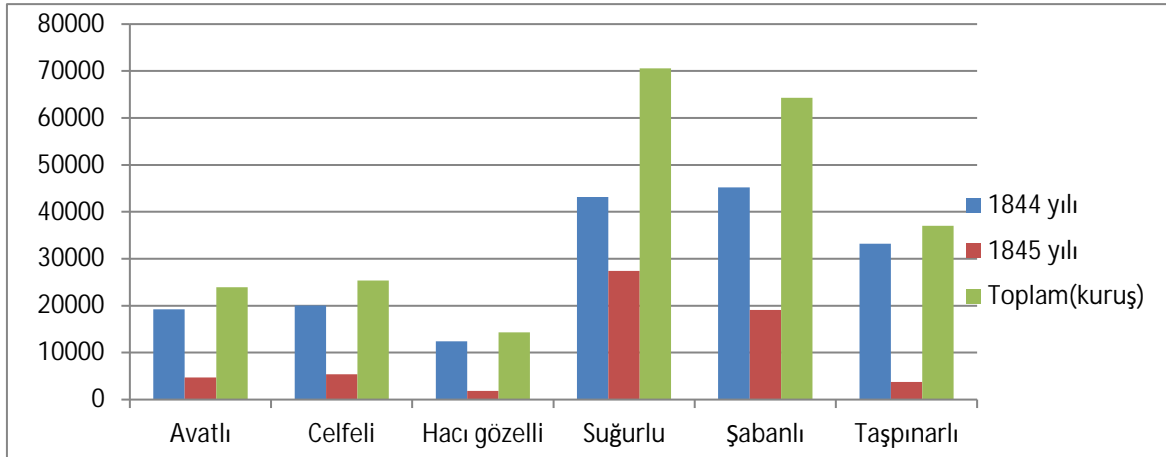
Mahalleler (Oymaklar)	Buğday (%)	Arpa (%)	Çavdar (%)
Avatlı	72.26	27.37	0.37
Celfeli	59.50	40.50	Çok az (1 Kişi)
Hacıgözelli	35.58	32.69	31.73
Suğurlu	77.26	22.74	Çok az (1 Kişi)
Şabanlı	56.69	43.31	Çok az (1 Kişi)
Taşpınarlı	43.54	44.28	12.18
Ortalama	57.42	35.15	7.43

Tablo 2 ve Şekil 6' de Hotamış Türkmenlerini oluşturan oymaklarının ektiği ve bu coğrafyanın gereği olan serin iklim tahıllarının ekiliş çeşitliliği oransal olarak ifade edilmiştir. Bu oranları oluştururken dayandığımız temel kaldırılan ürün miktarlarından alınan verginin aynı olarak ifade edilmesidir. Osmanlı vergi sisteminde kaldırılan üründen alınan vergi miktarı aynı oran olarak sabittir. Bu durum da buradan ekilen ürünün dağılımının hesaplanması da mümkündür (hesaplama ile bulunduğu küçük kaymalar olabilir). Ürün çeşitliliğine etki eden sebepler; ekolojik faktörler, alışkanlıklar ve ihtiyaçlardır (Ticaret o zamanlar çok gelişmediği için, talepler arz çeşitliliğine etkili

diyemiyoruz). Buğday ekiminde oransal olarak en fazla Suğurlu oymağı iken, arpa ekiminde Taşpınarlı oymağı ve çavdar ekiminde de Hacı güzeli oymağının olduğunu görmekteyiz. Arpa ve çavdar hayvan beslenmesinde daha ağırlıklı kullanılmaktadır ve çavdar daha kötü şartlar altında yetiştirilebilmektedir. Tahrir defterinde az miktarda Suğurlu oymağının burçak (baklagil tane yem) yetiştirdiği de belirtilmiştir. Anadolu'nun diğer kurak yerlerinde de o zamanlar yaygın olarak yetiştirildiği birçok kaynakta belirtilmektedir. Burçak özellikle tarla sürümünde güç kaynağı olarak kullanılan çeki hayvanlarının beslenmesinde kullanılmakta idi.



Şekil 6. Kaldırdıkları tahılların oransal dağılım grafiği



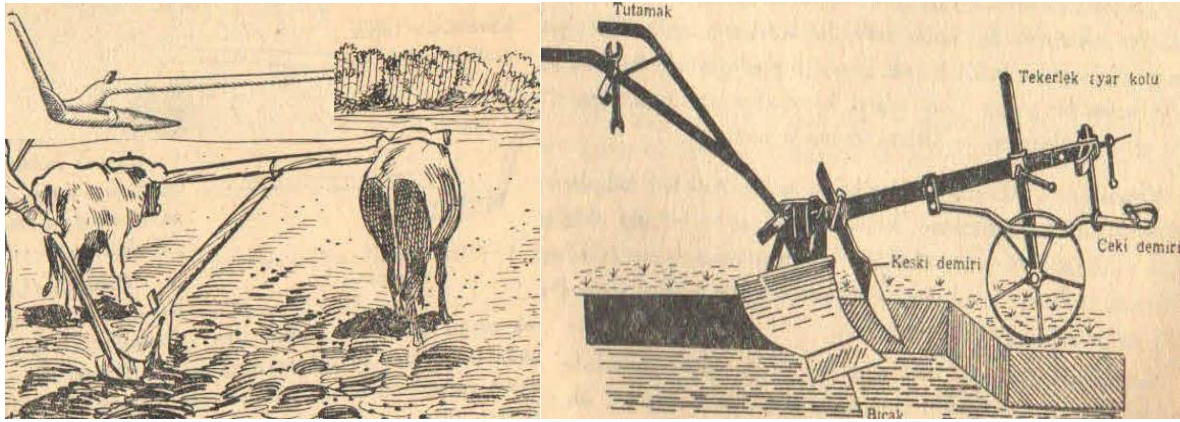
Şekil 7. Hotamış Türkmenlerinde Mahallelerin 1844 ve 1845 yılları ve iki yıllık toplamı (Kuruş)

Şekil 7'da 1844 ve 1845 miladi yıllarda Hotamış Türkmenlerinden alınan vergi miktarlarının kuruş olarak belirtilmiştir. Tabiata bağlı bir tarımsal faaliyette tarımı etkileyen en önemli unsur çevre, iklim değerleridir. Bunun haricinde etkili olan sosyal (savaş, göç vs) ve ekonomik (vergi, girdi fiyatları, pazarlama sorunu vs.) sebeplerdir. Hotamış Türkmenlerinde bu iki yıl arasında (1844-1845) üretim sonucu oluşan gelir bakımından büyük farklılık olduğu gibi, oymaklar arasında da farklılıklar olduğu veriler ve grafiklerde görülmektedir (Tablo 1, Şekil 7). Etkileyen unsur geneli etkilemekle birlikte oymaklara yansımaları farklı olmuştur. Bunu % azalma olarak ifade edecek olursak gelirleri birinci yıla göre ikinci yılda en fazla düşüş Taşpınarlı oymağında % 88.72, Hacı güzeli de % 85.13, Avatlı da % 75.35, Celfeli de % 73.23, Şabanlı da % 57.79 ve en azda %36.57 ile Suğurlu oymağında

olmuştur. Burada yıllar itibariyle ikinci yıl düşüşü hepsini etkilemesi kadar farklı oranlarda oluşmasının sebebinin irdelenmesi de önemlidir. İklim yörede aynı, ürün çeşitliliği hemen hemen aynı ise, geriye kalan topografya, toprak ve üretimdeki tarımsal tecrübe farklılığıdır. Tarla tarımında uğraşan kişi sayısı, ekim alanı ve gelir miktarı dikkate alınırsa tecrübe bakımından Suğurlu oymağının öne çıktığı görülmektedir. Tabii ki bu yorumda ulaşamadığımız başka sebeplerde olabilir.

SONUÇ

Farklı zamanlarda Hotamış'a yerleşen ve buradan da farklı zamanlarda ayrılarak köy ve yaylalar kuran Hotamış Türkmenlerinin 1844-1845 yıllarını incelediğimiz bu makalede, bu kişilerin konar-göçerlik hayatlarındaki hayvancılık tarım kolundan kısa sürede o zamanki şartlarda dikkate alınca tarla tarımında bu kadar alada bu faaliyetleri yapmaları takdir edilmelidir. Buna günlük ihtiyaçlar ve devletin uyguladığı politikalarında teşvik ettiğini öngörülebilir. Bir şeyin hukuki zeminde olması kişilere güvence verir ve bu yapılan iş içinde teşvike sebep olur. Daha fazla arazinin ekilmesinin oluşmamasının sebepleri ise, kültürel alışkanlıklardan kaynaklandığı gibi, coğrafyadaki ekolojik yapı içindeki karasal iklimin, yerleşilen topografyanın, toprak vb. unsurların etkisinde olduğu da unutulmamalıdır. Bunu zorlaştıran diğer bir unsur da tarımsal teknoloji seviyesi ve bunu kullanma becerisidir. Şekil 8'de gösterildiği gibi çeşitli sebeplerden dolayı çiftçimiz 18 yy.'da atadan görme usuller ile tarım yapmaya çalışırken, bu yüzyılda Avrupa tarımı kolaylaştırıcı, üretimi arttırıcı tarımsal aletleri (Güç kaynağı hala çeki hayvanlarına (at, öküz) dayalı) geliştirmek ve yaygınlaştırmak çalışmaları yapıyordu. Osmanlı İmparatorluğunda, tarımın teknolojik seviyesi ilkel olarak kaldı ve on altıncı yüzyıldan sonra Türk köy bölgelerinin toplumsal şartları, tecrübeleriyle İngiliz tarımında devrim yapmış olan on yedinci ve on sekizinci yüzyıllarda katkı sağlayan, çiftçilik yapan kimselerinin Osmanlı'da çıkması imkânsız olduğunu gösteriyordu (Lewis, 1993). Bu da üretimin alan ve miktar olarak artmasına engel bir sebepti.



Şekil 8. 18. YY'da Osmanlıda toprak işleme aleti olarak saban (1. Resim) kullanılırken, Avrupa'da tarım aletleri daha ileri seviyede idi

Hayvancılık sektöründeki beceri ve alışkanlıklar alternatif gelir kaynağını oluşturması da tarla tarımının daha az önemsenmesine sebep olacağı da kuşkusuzdur. Bu görüş nüfusun uğraşı dağılımı ile desteklenmektedir. Nitekim Hotamış Türkmenlerinde "Koyun için küçük devlet" tabiri kullanılırdı. Bu göçerlikte koyunun idaresi, hem de ihtiyacı karşılamada direk veya paraya çevrilmesindeki pratikliğinden gelmektedir. Hayvancılık uzmanlaşmış bir üretim şekli idi (Gündüz,1997). Günlük hayatta sadece süt ve süt ürünlerinden, et ürünlerinden değil, giyim, barınma vb. yerlerde doğumunda, düğününden ölümüne kadar kullandıkları yün ve derisinden de faydalandıkları hayvancılık bir garanti idi. Tarla tarımının gelişmesini etkileyen diğer unsur da vergi sistemi gibi sebepler olabilir.

Burada belirttiğimiz husus ve sonuçlar Hotamış Türkmenlerinin tarihine bir bakış kazandırdığı gibi tarım tarihi açısından da önemli çıkarımlar, aşiretlerin yerleştirilme politikaları sonuçları bakımından da önemlidir.

Teşekkür

Bu makaleyi hazırlamamızda teşviklerini gördüğümüz Hotamış Yöresi Türkmen Ocağı Derneğine de teşekkür ederiz.

KAYNAKÇA

- Türkiye Cumhuriyeti Cumhurbaşkanlığı Devlet Arşivleri Başkanlığı Osmanlı Arşivi[=BOA] Maliye Nezareti, Varidat Muhasebesi, Temettuat Kalemi Defterleri[=ML. VRD. TMT. d,] BOA.ML. VRD. TMT. d, 10132 (Avatlı)
- BOA.ML. VRD. TMT. d, 10133(Celfeli)
- BOA.ML. VRD. TMT. d, 10138 (Şabanlı)
- BOA.ML. VRD. TMT. d, 10144 (Taşpınar)
- BOA.ML. VRD. TMT. d, 10151 (Hacıgözelli)
- BOA.ML. VRD. TMT. d, 10152 (Suğur)
- Christiansen- wenger, F. (1973). *Türkiye Tarla Kültürünün Temelleri*(Çev. Ö. Tarman)(II. Basım). Menteş Matbaası. İstanbul.
- Çetik, A.R. (1985). *Türkiye Vejetasyonu: I İç Anadolu'nun Vejetasyonu ve Ekolojisi*. Selçuk Üniversitesi, Yayın no:7, Konya.
- Direk, M. (2012). *Tarım Tarihi ve Deontoloji*(II. Baskı). Eğitim Yayınevi. Konya.
- Gündüz, İ. (1980). *Bütün Yönleriyle Karapınar*. Karapınar Belediyesi. Kuzucular Ofset. Konya.
- Gündüz, T. (1997). *Anadolu'da Türkmen Aşiretleri*(I. Baskı).Ecdad Yayım Pazarlama. Ankara.
- Güvenç, B. (1994). *Türk Kimliği Kültür Tarihinin Kaynakları* (II. Basım). Kültür Bakanlığı Yayın No:1549. Ankara .
- Hafızoğlu, H. (2016). *1844 sayımına göre Karapınar kazası nüfusu*. (Basılmamış Yüksek Lisans Tezi). Selçuk Üniversitesi Sosyal Bilimler Enstitüsü, Tarih Anabilim Dalı. Konya
- Halaçoğlu, Y. (1997). *XVII. Yüzyılda Osmanlı İmparatorluğunun İskan Siyaseti ve Aşiretlerin Yerleştirilmesi* (3. Baskı). Türk Tarih Kurumu Basımevi.
- Kıvrım, İ. (2019). *Halep ve Rakka'dan Hotamış'a*. Geçmişten Günümüze Göçler Konya Kitabı (CII)(Ed. A. Aköz, D. Yörük, Karpuz, H.). KTO Karatay Ün. Yayıncılık, s:129-142
- Koç, E. (2005). *19. YY' da Osmanlı Devletinde Tarım*. (Basılmamış Yüksek Lisans Tezi), Anadolu Üniversitesi Sosyal Bilimler Enstitüsü. Eskişehir.
- Lewis, B. (1993). *Modern Türkiye'nin Doğuşu* (V. Basım). Türk Tarih Kurumu Yayınları. Ankara
- Orhonlu, C. (1987). *Osmanlı İmparatorluğu'nda Aşiretlerin İskanı*. Eren Yayıncılık ve Kitapçılık Ltd.Şti. İstanbul.
- Orhonlu, C. (1990). *Osmanlı İmparatorluğu'nda Derbend Teşkilatı* (II. Baskı). Eren Yayıncılık ve Kitapçılık Ltd.Şti. İstanbul.
- Öz, M. (2000). *Tahrir Defterlerindeki Sayısal Veriler, Osmanlılarda Bilgi ve İstatistik*. DİE yayınları. Ankara.
- Öz, M. (2000a). *Osmanlıda Klasik Dönemde Tarım*. Yeni Türkiye Yayınları (C III). Ankara.
- Özel, A., Acar, R. (2022). *Çiftlik hayvanlarının otlama alışkanlıkları ve meradaki zehirli bitkilerin hayvanlar üzerine etkileri*. KOP Bölge Kalkınma İdaresi Başkanlığı yayını. Konya.
- Özüdoğru, Ş. (1997). *Tarihi, Sosyal ve Kültürel Yönleriyle Hotamış*(I.Baskı). Damla Ofset Matbaası. Konya.
- Özüdoğru, Ş. (2010). *Hotamış'tan ayrılan Çumra Türkmen köylerinin oluşumu*. Medeniyetin Beşiği Tarımın Öncüsü Çumra Sempozyumu (C II) Bildiriler Kitabı, s:566-596. Konya.

- Sümer, F. (1992). *Oğuzlar(Türkmenler) Tarihi, Boy Teşkilatları, Destanları*. Türk Dünyası Araştırmaları Vakfı Yayın no:89. İstanbul.
- Ülgener, S.F. (1991). *İktisadi Çözülmenin Ahlak ve Zihniyet Dünyası(III. Basım)*. Der yayınları no: 6. İstanbul.
- Ülkümen, O. (2011). *Karaman ve Çevresi Türkmenleri Tarihi-Kültürü. Türkmenler Kültür Yardımlaşma ve Dayanışma Derneği Karaman Türkmen Kültürü Tanıtma Projesi Kitabı*. Özcan Ofset. Karaman